

# PRO

## Water purifier



[www.pumppulohja.fi](http://www.pumppulohja.fi)



## Owner's Manual

Document No 822901696 Revision BB1522  
© Bluewater 2015



EN

FR

ES

PT

IT

DE

PL

RU

SE

FI

NO

DA

ZH





ID

# Contents

OWNER'S MANUAL - EN.....	03
MANUEL DU PROPRIÉTAIRE - FR.....	15
MANUAL DE USO – ES.....	27
MANUAL DO PROPRIETÁRIO - PT.....	39
MANUALE DEL PROPRIETARIO - IT.....	51
BEDIENUNGSANLEITUNG – DE.....	63
INSTRUKCJA OBSŁUGI – PL.....	75
РУКОВОДСТВО ВЛАДЕЛЬЦА – RU.....	87
HANDBOK – SE.....	99
OMISTAJAN KÄSIKIRJA - FI.....	111
BRUKERHÅNDBOK - NO.....	123
BETJENINGSVEJLEDNING – DA.....	135
用户手册 - ZH.....	147
PANDUAN PEMILIK - ID.....	159

## About this manual

This manual gives you the necessary instructions to operate and do minor troubleshooting on the device. For more information scan the QR codes.

	Bluewater Youtube channel Installation and maintenance videos		Bluewater Youku channel (China) Installation and maintenance videos
	www.bluewatergroup.com Complete User manual		Bluewater China Complete User manual

## Original language

The original language of this instruction is English, all other languages are translations of the original instruction.

## Regulatory information


Description	
	The CE marking and the related EC Declaration of Conformity is valid for the device when it is used in the same condition as it was delivered from the manufacturer.

## Limited warranty

Refer to [www.bluewatergroup.com](http://www.bluewatergroup.com) for more information on Limited warranty.

## Symbols

The following symbols can be found on the water purifier:

Symbol	Description
	The ETL Listed Mark is proof that the device has been independently tested and meets the applicable published standard.

# Sisältö

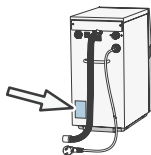
TURVALLISUUS.....	112
Turvallisuusohjeet .....	112
Turvallisuustiedot.....	112
TUOTEKATSAUS .....	113
Mallit.....	113
Pro ulkopuolelta.....	113
Pro sisäpuolelta.....	114
Tekniset tiedot.....	115
JÄRJESTELMÄKATSAUS.....	116
Järjestelmän kuvaus.....	116
Asennus.....	117
Vuotosuojajärjestelmä.....	117
Alhaisen paineen suojaus .....	117
Vedentuotanto.....	118
HUOLTO.....	119
Jokapäiväinen huolto.....	119
Säännöllinen huolto.....	119
VIANMÄÄRITYS.....	120
Yksinkertaisten ongelmien ratkaiseminen.....	120

## Asiakaspalvelu

Katso kohdasta Vianmääritys apua pienten ongelmien ratkaisemiseen, ennen kuin otat yhteyttä huoltoon. Jos tarvitset ulkopuolista huoltoapua, se ei ole välttämättä ilmaista.

Varaa seuraavat tiedot (ne näkyvät tyyppikilvessä) esille soittaessasi Bluelwaterille:

- Malli
- Tuotenumero
- Sarjanumero



FI

## Ympäristötiedot



80 %:ssa vedenpuhdistuslaitteen osista ja sen pakkauksessa on merkintä, joka auttaa kierrättämään ja hävittämään ne oikein. Vedenpuhdistuslaite on tehokkaampi, kun se puhdistaa vettä pidempinä jaksoina. Esimerkki: älä täytä lasia vedellä. Täytä sen sijaan kannu.



Tällä symbolilla merkityt laitteet on toimitettava paikalliseen sähkö- ja elektroniikkalaitteiden kierrätyspisteeseen.  
Tämän tuotteen voi hävittää normaalin kotitalousjätteen mukana.

# TURVALLISUUS

## Turvallisuusohjeet

Lue turvallisuustiedot ennen kuin asennat laitteen tai käytät sitä. Noudata tämän käsikirjan ohjeita välttääksesi loukkaantumiset tai laitteen vaurioitumisen. Tämä käsikirja sisältää laitteen turvallista käyttöä koskevia VAROITUKSIA ja HUOMAUTUKSIA.



**HUOMIO** viittaa tilanteisiin, joista voi aiheutua vahinkoa laitteelle. Noudata ohjeita äläkä jatka, ennen kuin kaikki ehdot on hyväksytty ja täytetty.



Huom antaa tärkeitä tietoja, joiden tavoitteena on vedenpuhdistuslaitteen ongelmaton ja optimaalinen käyttö.

## Turvallisuustiedot



Käytä puhdistettua vettä vain, kun ohjauspaneelin valot “purification level II ja/tai III” palavat.



Tätä laitetta saavat käyttää 8 vuotta täyttäneet henkilöt. Sitä saavat käyttää henkilöt, joiden fyysiset, aistilliset tai henkiset kyvyt ovat heikentyneet tai jotka eivät ole käyttäneet laitetta tai tunne sitä vain, jos heidät opastetaan laitteen turvalliseen käyttöön ja jos he ymmärtävät laitteen käyttöön liittyvät vaarat.



Älä korjaa tai muuta vedenpuhdistuslaitteen osia. Johtaa laitteen virheelliseen toimintaan ja aiheuttaa loukkaantumisia tai vaurioita, joita takuu ei korvaa.



Ainoastaan hyväksytty Bluewaterin henkilökunta saa tehdä vedenpuhdistuslaitteen huolto- ja korjaustöitä. Käytä ainoastaan alkuperäisiä Bluewaterin vaihtopatrunoita ja -osia.



Puhdistettavan veden on vastattava kohdan Tekniset tiedot vaatimuksia. Tarkista puhdistettu vesi, kun vedenpuhdistuslaite on asennettu, jos vesi ei ole näiden vaatimusten mukaista. Testaa vesi kerran vuodessa. Jos vesi ei ole puhdasta tai se maistuu tai haisee pahalta, älä juo sitä.



Asennus on tehtävä sovellettavien paikallisten LVI-sääntöjen ja -määräysten mukaisesti.



Liitä vedenpuhdistuslaite maadoitettuun pistorasiaan. Käytä pistoketta, johon pääsee helposti käsiksi asennuksen jälkeen. Ainoastaan hyväksytty sähköasentaja saa asentaa järjestelmään pysyvän johdotuksen. Järjestelmään on asennettava turvakatkaisin. Virheellisestä asennuksesta voi seurata vaurioita tai se voi tehdä vedenpuhdistuslaitteesta vaarallisen käyttä.



Älä käytä virtajohtoa, jos siinä on näkyviä merkkejä vaurioista. Jos virtajohto on vaurioitunut, pätevän sähköasentajan on vaihdettava se vaaratilanteiden välttämiseksi.



Älä käytä Pro-laitetta ilman suodatinta. Se voi aiheuttaa vahinkoja. Kun Pro puhdistetaan tai laitetaan säilytykseen, suodatimen voi irrottaa.



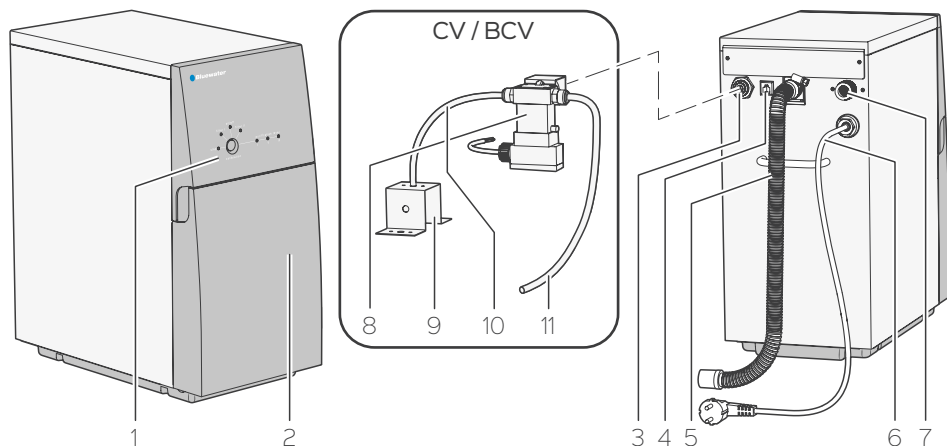
Jos vedenpuhdistuslaite on irrotettuna vesi- ja sähköliitännöistä yli viikon ajan, säilytä se täydellisen käyttöohjeen “Säilytys”-luvun kuvauksen mukaisesti.

# TUOTEKATSAUS

## Mallit

Malli	Pystyy käsittelemään suuremman määrän liuenneita kiinteitä aineita yhteensä (TDS), mukaan lukien hanasta tuleva murtovesi	Soveltuu kaupalliseen käyttöön ilman automaattista sammutusta	Erittäin korkealaatuista vettä vaativiin tiloihin soveltuva puhtaan veden huuhteluosodat
Pro 400B-HR	✓		
Pro 400C-HF		✓	
Pro 400C-HR		✓	
Pro 400BC-HR	✓	✓	
Pro 400CV-HR		✓	✓
Pro 400BCV-HR	✓	✓	✓
Pro 600C-HF		✓	
Pro 600CV-HR		✓	✓

## Pro ulkopuolelta

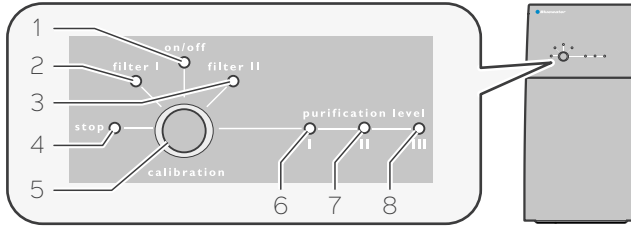


Kuva 55. Pro ulkopuolelta

Nro	Kuvaus	Nro	Kuvaus
1	Käyttöpaneeli	7	Tulovesiliitäntä ritiläsuodattimella
2	Etusuoja	8	Puhtaan veden huuhteluosodatin (V-mallit)
3	Puhdasvesiliitäntä	9	Ilmaraon kiinnitin
4	Sähköliitäntä hanalle (valinnainen)	10	Huuhteluviesiletku
5	Poistovesiletku	11	Puhdasvesiletku
6	Virtajohto		



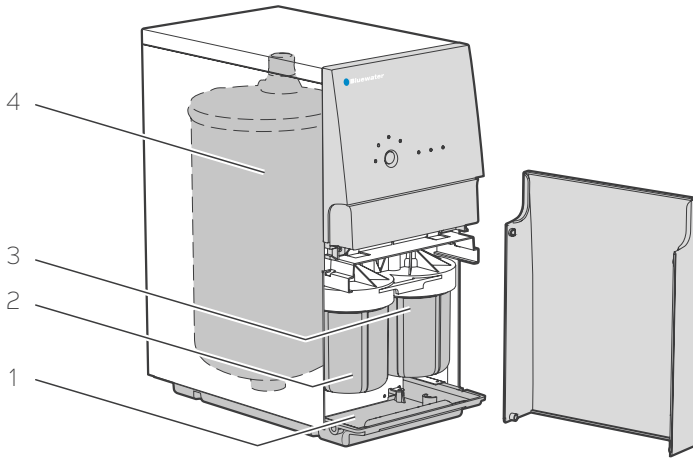
Lisätietoja vilkkuvien/palavien valojen yhdistelmästä, katso Vianmääritys.



Kuva 56. Käyttöpaneeli

Nro	Valo/painike	Kuvaus
1	on/off	On: Vedenpuhdistuslaitte on kytketty virtalähteeseen. Off: Vedenpuhdistuslaitetta ei ole kytketty virtalähteeseen
2	filter I	On: Suodatin on vaihdettava.
3	filter II	On: Suodatin on vaihdettava.
4	stop	Vilkkuu/palaa: Jotain on vialla, katso "Vianmääritys" sivulla 120.
5	calibration	kalibroitipainike, useita toimintoja, katso täydellistä käyttöohjetta.
6	purification level I	On: Puhdistustaso I-III ilmaisee veden puhdistustason. Matala taso I - korkea taso III
7	purification level II	
8	purification level III	

## Pro sisäpuolelta



Kuva 57. Pro sisäpuolelta

Nro	Kuvaus	Nro	Kuvaus
1	Aluslevy	3	Esisuodatin II
2	Esisuodatin I	4	Käänteisosmoosikalvo



Katso tarkemmat tekniset tiedot osoitteesta [www.bluewatergroup.com](http://www.bluewatergroup.com)

Malli	Koko l×k×s [mm (tuumaa)]	Paino [kg (lbs)]	Teho (US) [W (A)]	Sähkönsyöttö, maadoitettu (US)	Puhdistetun veden virtaama [l/min (gal/min)]	Äänentaso [dB(A)]
<b>Määrittymiset</b>						
Pro 400B-HR	225×466×460 (8.9×18.3×18.1)	29 (64)	530 (xx)	230V 50-60Hz, 10A (120 V, 60 Hz, ? A)	3.1 ±0.5 (0.8 ± 0.13)	< 60
Pro 400C-HF	225×466×460 (8.9×18.3×18.1)	29 (64)	530 (xx)	230V 50-60Hz, 10A (120 V, 60 Hz, ? A)	3.5 ±0.5 (0.9 ± 0.13)	< 60
Pro 400C-HR	225×466×460 (8.9×18.3×18.1)	29 (64)	530 (xx)	230V 50-60Hz, 10A (120 V, 60 Hz, ? A)	3.1 ±0.5 (0.8 ± 0.13)	< 60
Pro 400BC-HR	225×466×460 (8.9×18.3×18.1)	29 (64)	530 (xx)	230V 50-60Hz, 10A (120 V, 60 Hz, ? A)	3.1 ±0.5 (0.8 ± 0.13)	< 60
Pro 400CV-HR	225×466×470 (8.9×18.3×18.5)	29 (64)	530 (xx)	230V 50-60Hz, 10A (120 V, 60 Hz, ? A)	3.0 ±0.5 (0.79 ± 0.13)	< 60
Pro 400BCV-HR	225×466×470 (8.9×18.3×18.5)	29 (64)	530 (xx)	230V 50-60Hz, 10A (120 V, 60 Hz, ? A)	3.0 ±0.5 (0.79 ± 0.13)	< 60
Pro 600C-HF	225×466×460 (8.9×18.3×18.1)	29 (64)	720 (xx)	230V 50-60Hz, 10A (120 V, 60 Hz, ? A)	5.2 ±0.5 (1.4 ± 0.13)	< 60
Pro 600CV-HR	225×466×470 (8.9×18.3×18.5)	29 (64)	720 (xx)	230V 50-60Hz, 10A (120 V, 60 Hz, ? A)	4.5 ±0.5 (1.2 ± 0.13)	< 60

Vedenpuhdistuslaitteelle syötettävää vettä koskevat vaatimukset

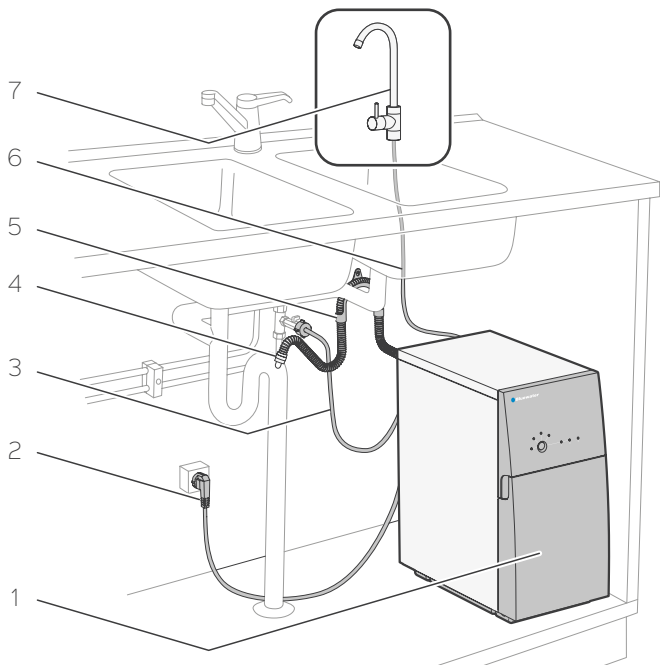


Älä asenna vedenpuhdistuslaitetta, jos vesi on mikrobiologisesti vaarallista!

Malli	Paine virtaava bar (psii)	Veden virtaus [l/min (gal/min)]	TDS (total dissolved solids, liuenneita kiinteitä aineita yhteensä) [mg/l (ppm)]	Johntavuus [µS/cm, 25 °C (77 °F)]	Lämpötila [°C (°F)]	Kovuus [°dH (nrukkasta/ gallon)]	Rautaa Fe/Fe <sup>III</sup> [mg/l (ppm)]	Sameus [FNU]
<b>Määrittymiset</b>								
Pro 400B-HR	1.5-10 (21.7-145)	> 8 (> 2.1)	< 7500	< 13 000	2-30 (36-86)	< 20 (<20.9)	< 1.5/< 0.3	< 0.5
Pro 400C-HF	1.5-10 (21.7-145)	> 8 (> 2.1)	< 1500	< 2000	2-35 (36-95)	< 20 (<20.9)	(< 1.5/< 0.3)	< 0.5
Pro 400C-HR	1.5-10 (21.7-145)	> 8 (> 2.1)	< 1500	< 2000	2-35 (36-95)	< 20 (<20.9)	< 1.5/< 0.3	< 0.5
Pro 400BC-HR	1.5-10 (21.7-145)	> 8 (> 2.1)	< 7500	< 13 000	2-30 (36-86)	< 20 (<20.9)	< 1.5/< 0.3	< 0.5
Pro 400CV-HR	1.5-10 (21.7-145)	> 8 (> 2.1)	< 1500	< 2000	2-35 (36-95)	< 20 (<20.9)	< 1.5/< 0.3	< 0.5
Pro 400BCV-HR	1.5-10 (21.7-145)	> 8 (> 2.1)	< 7500	< 13 000	2-30 (36-86)	< 20 (<20.9)	< 1.5/< 0.3	< 0.5
Pro 600C-HF	2-10 (29-145)	> 10 (> 2.6)	< 1500	< 2000	2-35 (36-95)	< 20 (<20.9)	< 1.0/< 0.3 (< 1.0/< 0.3)	< 0.5
Pro 600CV-HR	2-10 (29-145)	> 10 (> 2.6)	< 1500	< 2000	2-35 (36-95)	< 20 (<20.9)	< 1.0/< 0.3 (< 1.0/< 0.3)	< 0.5

# JÄRJESTELMÄKATSAUS

## Järjestelmän kuvaus



Kuva 58. Järjestelmän kuvaus

Nro	Kuvaus	Nro	Kuvaus
1	Vedenpuhdistuslaite	5	Poistovesiletkun kiinnitin
2	Virtajohto	6	Puhdasvesiletku
3	Tulovesiletku	7	Puhdasvesihana (valinnainen Pro 400 -sarjassa)
4	Poistovesiletku		



# Asennus



Pro ei saa syöttää vettä kaikkiin talon vesihanoihin. Se voi aiheuttaa vesiputkien ja vedenlämmittimien syöpymistä. Jos Pro-vedenpuhdistinta ei ole asennettu oikein, takuu ei ole voimassa.



Suosittelemme vedenpuhdistuslaitteen asennuksen teettämistä valtuutetun Bluewater-jälleenmyyjän suosittelemalla ammattilaisella. Asennusohjeet ovat täydellisessä käyttöohjeessa ja osolitteessa [www.bluewatergroup.com](http://www.bluewatergroup.com).

## Vuotosuojajärjestelmä

Vedenpuhdistuslaitteen pohjassa oleva anturi havaitsee vesivuodot. Vuodon sattuessa tuloveden syöttö keskeytyy. Vedenpuhdistuslaitetta ei voi käynnistää uudelleen, ennen kuin vuoto on korjattu.

## Alhaisen paineen suojaus



Jos Pro pysähtyy alhaisen paineen vuoksi, alhaisen paineen syy pitää poistaa. Jos niin ei toimita, pumppu voi vahingoittua pysyvästi.



Kun Pro on pysähtynyt alhaisen vedenpaineen vuoksi (syöttövesi), vedentuotanto voidaan käynnistää manuaalisesti painamalla kalibrointipainiketta.

## Alhaisen paineen uudelleenkäynnistys



Vain malleissa, jotka soveltuvat kaupalliseen käyttöön.

Alhaisen paineen uudelleenkäynnistys on toiminto, jolla varmistetaan veden mahdollisimman suuri saatavuus.

Pro käynnistyy automaattisesti, kun se on pysähtynyt alhaisen paineen vuoksi. Se yrittää käynnistyä kolme kertaa: 3 minuutin, 20 minuutin ja 4 tunnin jälkeen. Jos vedenpaine ei ole riittävän korkea kolmen yrityksen jälkeen, Pro pysähtyy.

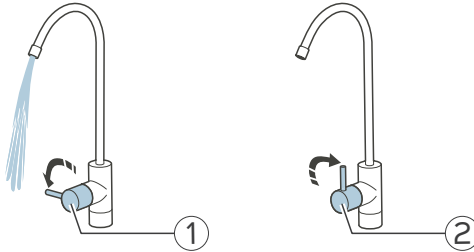
# Vedentuotanto



Käytä puhdistettua vettä vain, kun ohjauspaneelin valot "purification level II ja III" palavat. Voi kestää jopa 60 sekuntia ennen kuin vedenpuhdistin ilmaisee hyvän vedenlaadun.



Kaupalliseen käyttöön soveltuviissa malleissa hanan voi korvata esimerkiksi venttiilillä tai säiliöllä.



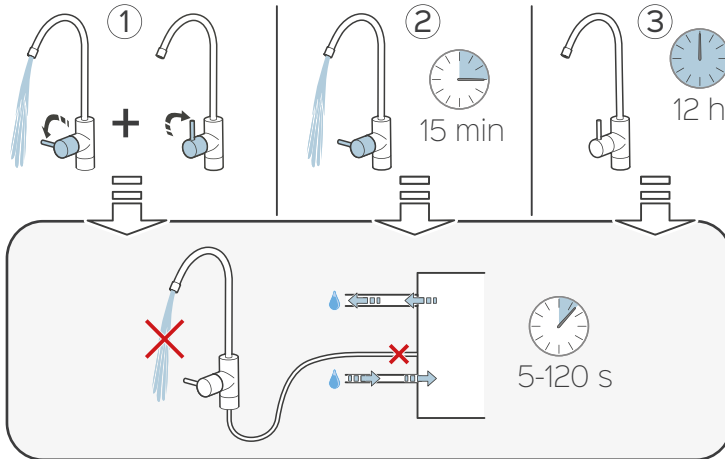
Kuva 59. Vedentuotanto päälle/pois

## Automaattinen huuhtelu



Huuhteluprosessin kesto vaihtelee 5 - 120 sekunnin välillä, riippuen kuinka kauan edellinen veden tuleminen kesti.

Automaattinen huuhtelu suoritetaan, jos jokin alla mainituista ehtoista täyttyy:



Kuva 60. Automaattinen huuhtelu

Nro	Kuvaus
1	Huuhtele veden ottamisen jälkeen. Joka kerta veden ottamisen jälkeen.
2	Huuhtele veden ottamisen yhteydessä. Huuhtelu maksimikäyttöajan jälkeen 15 minuuttia. (Pro 400B on käynnistettävä manuaalisesti uudelleen)
3	Vedenpuhdistuslaite valmiustilassa. Pro -vedenpuhdistuslaite on kytketty vedensyöttöön ja virtalähteeseen. Huuhtelu suoritetaan 12 tunnin välein, riippumatta siitä milloin puhdasta vettä on viimeksi tuotettu.

# HUOLTO

## Jokapäiväinen huolto

Tarkista merkkivalot

Toimenpide	Vaihe
1	Varmista, etteivät ohjauspaneelin valot tai huoltovalot pala eivätkä vilku.

Puhdista vedenpuhdistuslaite



Älä käytä kemikaaleja pinnan puhdistamiseen. Alkoholi, bensiini, orgaaniset ja epäorgaaniset, hapot sekä vahvat peruskemikaalit (kuten astianpesuainetiiviste) vaurioittavat pintaa.



Älä käytä vedenpuhdistuslaitteen puhdistamiseen kovia tai teräviä työkaluja.

Toimenpide	Vaihe
1	Puhdista pöly, tahrat ja liika ulkopinnalta pehmeällä ja kostealla liinalla ja miedolla saippualluoksella.
2	Kuivaa pehmeällä ja kuivalla liinalla.

## Säännöllinen huolto



Säännöllinen kunnossapito on tärkeää oikean ja pitkäaikaisen toiminnan varmistamiseksi. Ainoastaan koulutettu ja hyväksytty henkilökunta saa tehdä kunnossapitotöitä.



Katso ohjeet kunnossapitotöihin täydellisestä käyttöohjeesta osoitteesta [www.bluewatergroup.com](http://www.bluewatergroup.com)

Kunnossapitovälit	Kuvaus
1 kuukausi	Tarkista liitännät Pyyhi tiivistynyt kosteus pois aluslevystä.
4 - 6 kuukautta*	Vaihda esisuodatin I Vaihda esisuodatin II
6 kuukautta*	Poista kattilakivi
1 vuosi	Testaa vesi joka vuosi. Jos vesi ei ole puhdasta, älä juo sitä. Ota yhteyttä Bluewaterin jälleenmyyjään.
4 - 6 vuotta*	Vaihda käänteisosmoosikalvo (ota yhteyttä Bluewaterin jälleenmyyjään)

\*Tiheys riippuu veden laadusta ja käytöstä

FI

# VIANMÄÄRITYS

## Yksinkertaisten ongelmien ratkaiseminen

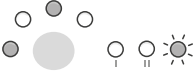



Jos Pro pysähtyy vikatilanteen vuoksi, irrota se virtalähteestä ja liitä takaisin, tai nolaa vikapysäytys painamalla kalibrintipainiketta.



Hae apua vakavampiin ongelmiin täydellisestä käyttöohjeesta osoitteesta [www.bluewatergroup.com](http://www.bluewatergroup.com).

Oire	Syy	Ratkaisu
	Suodatin I on vaihdettava.	Katso Complete User manual
	Ritiläsuodatin on tukossa.	Katso Complete User manual
	Syöttövedenpaine on liian alhainen.	Varmista, että syöttövedenpaine on riittävä. Nosta tarvittaessa painetta.
	Suodatin II on vaihdettava.	Katso Complete User manual
	Syöttövedenpaine on liian alhainen. Vedenpuhdistuslaite on pysähtynyt. Se odottaa ja on käynnistettävä uudelleen.	Vedenpuhdistuslaite yrittää käynnistyä automaattisesti. Varmista, että syöttöveden paine on alhainen. Vaihda tarvittaessa suodattimet. Katso Complete User manual.
		Käynnistä vedensuodatin painamalla kalibrintipainiketta. Vapauta painike, kun suodattimen I valo syttyy ja pysäytysvalo sammuu.
	Suodatin I tai II on tukossa.	Varmista, ettei suodattimessa ole mitään, minkä vuoksi vesi ei virtaa. Vaihda tarvittaessa suodatin I tai suodatin II. Katso Complete User manual.
	Ritilä on tukossa.	Katso täydellistä käyttöohjetta
	Vesivuoto tai vettä tiivistynyt aluslevyn pintaan.	Varmista, että kaikki liitännät ovat vedenpitäviä. Kallista vedenpuhdistuslaitetta eteenpäin ja kuivaa aluslevy liinalla.
	Syöttövedenpaine on liian alhainen.	Asenna syöttövetä varten pumppu, jonka painetta on nostettu. Tarkista kaikki osat, joilla on vaikutusta syöttöveden paineeseen (vesijohto, karkeasuodatin, lisäesisuodatin).
	Vedenpuhdistuslaite on pysähtynyt. Puhtaan veden laatu on heikentynyt liikaa.	Uusi vedenpuhdistuslaite: kalibroi se, katso Complete User manual.
		Käytetty vedenpuhdistuslaite: Irrota pistorasiasta. Liitä uudelleen käynnistääksesi automaattisen huuhtelun. Toista tämä 2 tai 3 kertaa.
	Kalibrintia ei ole suoritettu oikein	Katso Complete User manual

Oire	Syy	Ratkaisu
	Vedenlaatumittari ei toimi oikein..	Irrota vedenpuhdistuslaite pistorasiasta. Liitä uudelleen käynnistääksesi automaattisen huuhtelun. Älä käytä vedenpuhdistuslaitetta 2 tuntiin.
	Hana on ollut auki yli 15 minuuttia. Vedenpuhdistuslaite on pysähtynyt. (Pro 400B)	Sulje hana ja odota vähintään 30 minuuttia. Irrota vedenpuhdistuslaite pistorasiasta. Liitä uudelleen käynnistääksesi automaattisen huuhtelun.
Virtausnopeus puhdasvesihanasta on alhainen.	Puhdasvesiletku on tiukalla tai jumissa. Vedenpuhdistuslaitteesta on poistettava kattilakivi.	Varmista, että puhdasvesiletku pääsee liikkumaan vapaasti. Katso Complete User manual.
Vedenpuhdistuslaite käynnistyy ja pysähtyy uudelleen (lyhyet käynnistykset).	Vedenpaine vedenpuhdistuslaitteen ja hanan/venttiilin/säiliön välillä on alle käynnistyspaineen tason.	Tarkista liitännät. Varmista, että vesiletkun päät ovat pyöreät eikä niissä ole jäysteitä. Varmista, että hanat ja venttiilit ovat vesitiiviitä, kun ne on suljettu.
Vedenpuhdistuslaitteesta tulee pahaa hajua.	Vedessä on mikrobikasvua, koska vedenpuhdistuslaitteen edellisestä käyttökerrasta on ainakin viikko.	Katso Complete User manual.





## Bluewater Group

Danderydsgatan 11, SE-114 26 Stockholm

Sweden

Tel: +46-8-679 45 00

info@bluewatergroup.com - [www.bluewatergroup.com](http://www.bluewatergroup.com)

For a complete list of sales offices and dealers, please visit [www.bluewatergroup.com](http://www.bluewatergroup.com)

